



INFORME CUENTA PÚBLICA  
PARTICIPATIVA 2015  
HOSPITAL CARLOS VAN BUREN  
VALPARAISO

---



# PRÓLOGO

---

Por segundo año presentamos este nuevo modelo de Cuenta Pública Participativa enmarcada siempre en el Programa de Gobierno de nuestra presidenta de la República Michelle Bachelet Jeria, este proceso de mayor participación busca informar a la ciudadanía sobre el desempeño de la institución y su grado de avance en los compromisos acordados con la comunidad de nuestro gran Valparaíso.

Durante el año 2015 se han registrado importantes avances en materia de gestión hospitalaria, hemos avanzado en el control de fichas clínicas, valor importante en el proceso de toda atención, hemos construido entre todos la nueva planificación estratégica que nos entregara los lineamientos claros de aquí al 2018, tarea no menor pero que al ser realizada de forma participativa incluyendo a la comunidad, tengo la certeza que los compromisos acordados se llevaran a cabo.

Señalar las deficiencias del sector público en salud, no implica desconocer la enorme labor que en el área asistencial prestan los hospitales en todo el país, si bien las condiciones no siempre son las óptimas, enfrentando momentos difíciles y teniendo siempre presente el déficit de especialistas y la escases de recursos. Nuestro hospital no está ajeno a ello, sin embargo a pesar de los obstáculos que podamos encontrarnos estoy seguro que seguiremos adelante, gracias a la dedicación que día a día entregan todas las unidades y servicios del Hospital Carlos Van Buren teniendo la clara Visión que debemos ser líderes en salud a nivel nacional, no perdiendo jamás el espíritu de servicio y el sentido ético y social con todos los porteños y porteñas que merecen lo mejor.

**Dr. Juan Patricio Castro Gallardo**  
**Director**  
**Hospital Carlos Van Buren**



# INTRODUCCIÓN

---

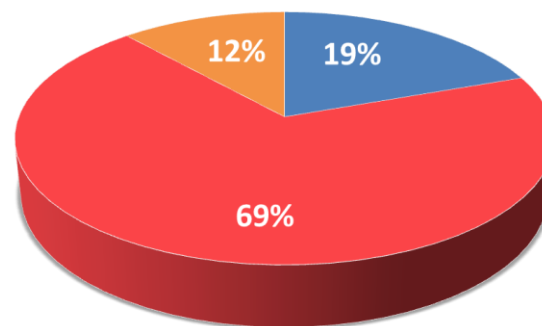
El Hospital Carlos Van Buren es uno de los Establecimientos Asistenciales del Gran Valparaíso, perteneciente a la Red Asistencial del Servicio de Salud Valparaíso – San Antonio, de alta complejidad que cuenta con 526 camas de dotación y es referente regional y suprarregional para varias especialidades médicas y programas.

Sus declaraciones fundamentales son:

- Misión: “Somos una institución pública de salud de alta complejidad, asistencial y docente, integrada a la Red, que entrega prestaciones de calidad a su comunidad, contribuyendo a resolver integralmente los problemas de salud”
- Visión: “queremos ser líderes nacionales en Salud, centrados en el usuario, con calidad, innovación y a la vanguardia tecnológica.
- Valores: Compromiso, Respeto, Equidad, Excelencia y Responsabilidad. CREER!

Su población asignada es de 484.456 personas que se distribuyen etariamente según la gráfica. Sin embargo, al pertenecer a la Red integrada de Salud Pública y ser referente para la IV y V región en Oncología y para la III región en Neurocirugía e Imagenología Compleja nos lleva a tener una real población cercana a los 3 millones de habitantes como población asignada. Estando por el número de camas y la población asignada dentro de los 10 Hospitales más grandes del país.

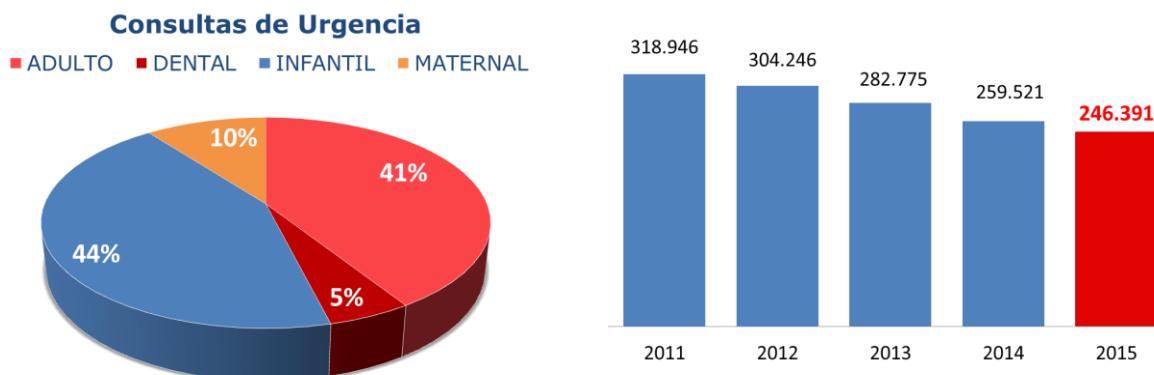
## Población Asignada 484.456 personas



■ 0-14 Años ■ 15-64 Años ■ 65 y más Años

# 1.- GESTION CLINICA

El Hospital Carlos Van Buren posee la única Unidad de Emergencia Hospitalaria de alta complejidad, con Urgencia de Adultos, Pediátrica y Ginecobstetricia atendida por profesionales debidamente certificados y que se distribuyen según la gráfica a continuación.

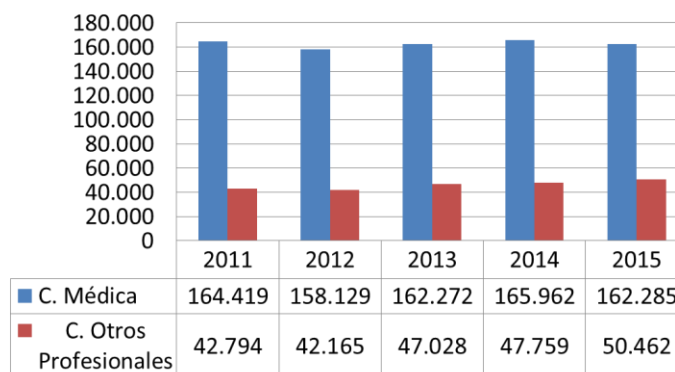


El año 2015 alcanzó un promedio cercano a las 675 atenciones diarias, con una disminución de un 5,06% en relación al año anterior, este hecho dado por el aumento de la cobertura de atenciones en los SAPU (Servicio Atención Primaria de Urgencia) de la Atención Primaria y las acciones de comunicación y educación de la población en cuanto a centros de atención de acuerdo a gravedad.

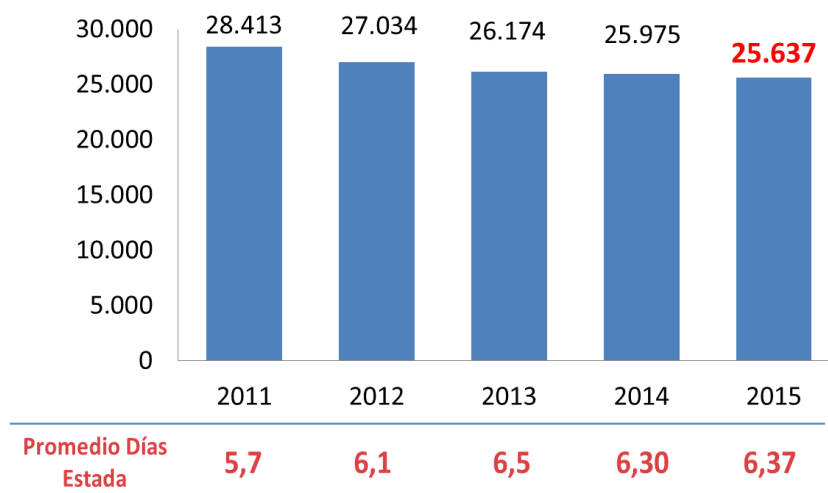
Durante el año 2015 las atenciones pediátricas alcanzaron un 44% del total de atenciones, superando a las atenciones del adulto.

En cuando a consultas de especialidades de profesionales médicos y otros profesionales podemos observar un nivel estable de consultas médicas y un aumento de las consultas de otros profesionales según se muestra en el gráfico

Consultas Médicas y de Otros Profesionales no médicos.

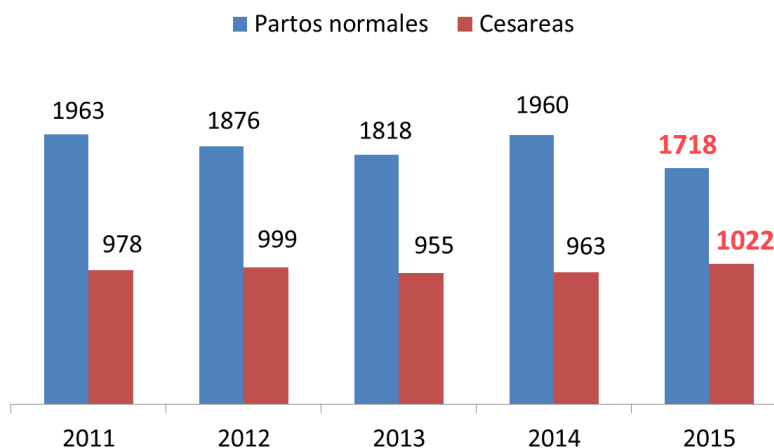


Los egresos hospitalarios 2015 y su evolución son como se muestra a continuación:



Si bien se aprecia una disminución de los egresos en el tiempo, también podemos visualizar el aumento del promedio de días de estada de los pacientes, lo que refleja el aumento de la complejidad de los mismos.

En la actividad de nuestra Maternidad vemos una disminución con 2.740 nacimientos de los cuales el 37% fue a través de cesárea.

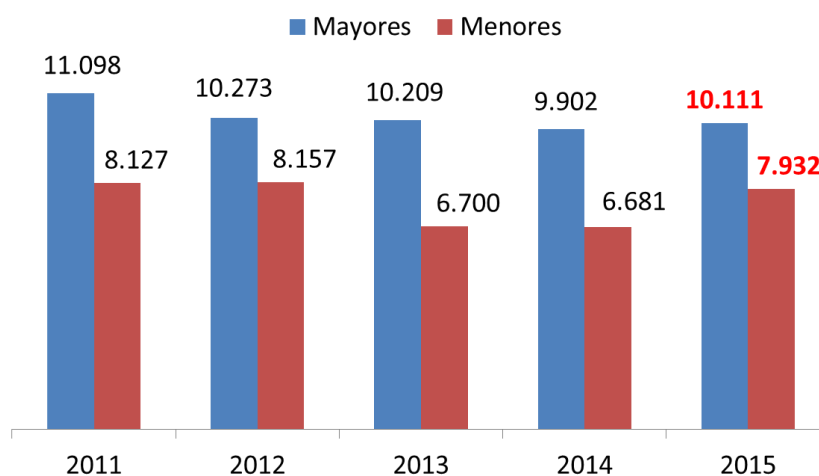


En cuanto al Programa de Atención al Desarrollo Biopsicosocial y Programa de Apoyo al Recién Nacido de Chile Crece Contigo, observamos lo siguiente:



Atenciones	2011	2012	2013	2014	2015
Entrega de Ajuares	2.795	2.742	2.651	<b>2.776</b>	<b>2.621</b>
Atenciones Biopsicosociales	1.473	1.691	2.207	<b>2.226</b>	<b>1.554</b>
Gestantes que asisten a Taller de Maternidad	966	1.341	1.250	<b>971</b>	<b>1.041</b>

En el ámbito de las intervenciones quirúrgicas observamos un aumento tanto de las cirugías mayores como menores en relación a la producción del año 2014.



En las actividades de apoyo diagnóstico Prestaciones 1.160.259 de exámenes de laboratorio, 125.874 exámenes de Imágenes convencionales y complejas y 52.258 Procedimientos anatomía patológica, Biopsias.

En cuanto a prestaciones GES, el hospital otorga 72 de las 80 problemas de salud y la cantidad de prestaciones otorgadas es como se muestra a continuación:

Descripción	2012	2013	2014	2015
Consultas Médicas	20.039	24.022	23.013	<b>24823</b>
Procedimientos y Exámenes	35.905	43.557	33.802	<b>37352</b>
Tratamientos	36.685	34.906	51.224	<b>46125</b>
<b>Totales</b>	<b>92.629</b>	<b>102.485</b>	<b>108.039</b>	<b>108.300</b>

El cumplimiento de las garantías de acuerdo a los protocolos establecidos, según confirmación diagnóstica, inicio de tratamiento y seguimiento es:

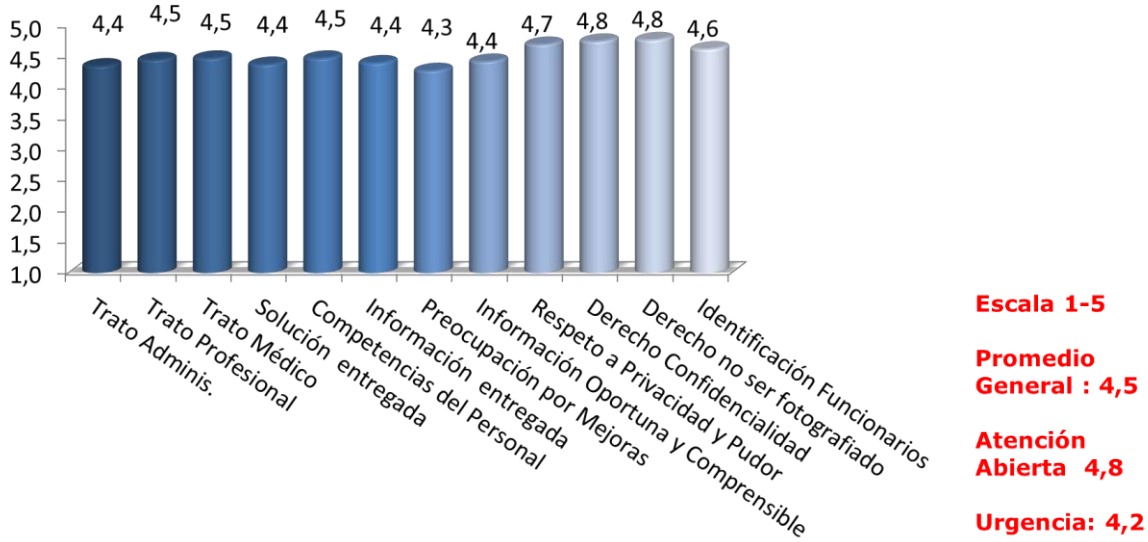
Descripción	2012	2013	2014	2015
Confirmación Diagnóstica	97,5%	98.5%	98.6%	<b>98.1%</b>
Inicio Tratamiento	98,4%	97.8%	98.0%	<b>97.4%</b>
Seguimiento	98,5%	95.5%	96.7%	<b>97.4%</b>
<b>Cumplimiento General</b>	<b>98,1%</b>	<b>98.0%</b>	<b>98.31%</b>	<b>97.8%</b>

## 2.- GESTION DEL USUARIO

---

Refiriéndonos a la satisfacción usuaria, podemos mencionar dos cosas, la primera es la realización de encuestas en escala de 1 a 5 que miden la satisfacción de los usuarios del hospital y en segunda instancia las presentaciones ciudadanas representadas en reclamos, sugerencias, felicitaciones y solicitudes. A continuación gráficas de ambos.

Resultados de las encuestas:



Como se observa los puntajes obtenidos fluctúan entre 4.3 y 4.8 en los ámbitos de la encuesta encontrándose además el puntaje promedio en 4,5, atención abierta en 4,8 y la Urgencia en 4,2.

En tanto las solicitudes fueron 932, Sugerencias tan sólo 43, Felicitaciones 408 y Reclamos 3019, representando éstos últimos 6 reclamos por cada 1.000 atenciones. Los reclamos según tipo de reclamo se muestran en la siguiente gráfica:



El mayor porcentaje de reclamos es sobre Tiempo de espera por consulta de especialidad, seguido de Procedimientos Administrativos y Tiempo de espera por Cirugía.

En relación a las políticas del Directorio de Transparencia Activa, por un Gobierno Trasparente, podemos mencionar que en relación a los mecanismos de transparencia obtuvimos un 71,74% y como Institución según los mecanismos de Participación Ciudadana un 60.61% ubicándonos por sobre el promedio de los Hospitales Autogestionados y Servicios de Salud.

Mecanismo	% Cumplimiento por mecanismo
Cuenta Pública	87,91%
Acceso a Información Relevante	87,17%
Consejos Consultivos (Consejos de la Sociedad Civil)	82,04%
Norma General de Participación Ciudadana	74,73%
Consulta Ciudadana	60,20%
Otros mecanismos de participación ciudadana	58,30%
Audiencias	53,95%
<b>TOTAL</b>	<b>71,74%</b>

Institución	% Cumplimiento año 2015
<b>HOSPITAL CARLOS VAN BUREN</b>	<b>60,61%</b>
PROMEDIO HOSPITALES AUTOGESTIONADOS (57)	44,41%
PROMEDIO SERVICIOS DE SALUD(29)	44,90%
PROMEDIO ADMINISTRACION CENTRAL (304)	71,74%

Participación Ciudadana. Se mantiene vigente y activo el Consejo de Desarrollo y el Consejo Consultivo además de las agrupaciones de voluntariados y las iniciativas personales y grupales como Sana Clown. Además continúan los programas complementarios pediátricos como son el aporte de la Escuela Intrahospitalaria CANEC, la Fundación Integra con su programa “Mi Jardín al Hospital” y la Fundación Ronald McDonald que otorga alojamiento a padres de pacientes pediátricos de comunas lejanas.

Es necesario destacar la realización de 10 diálogos ciudadanos y un Gran Diálogo Ciudadano que se realizó el mes de Octubre y que contó con la presencia de miembros de la comunidad, dirigentes, profesionales del hospital, servicio de salud, autoridades y el Gobernador de Valparaíso.

### 3.- GESTION Y DESARROLLO DE LAS PERSONAS

El hospital está compuesto por 2.182 funcionarios públicos según la distribución que se muestra a continuación.

Descripción	2011	2012	2013	2014	2015
Médicos y Odontólogos	314	319	294	336	460
Profesionales	423	431	455	471	490
Técnicos	726	732	756	766	755
Administrativos	191	196	203	216	207
Auxiliares	258	262	274	273	270
<b>Total</b>	1.912	1.940	1.982	2.062	<b>2.182</b>

De todos ellos, 1.459 funcionarios están afiliados a alguna agrupación gremial entre las que se encuentra el Colegio Médico, la Aprus, la Fenats Histórica, Fenats Unitaria, Colegio de Técnicos Paramédicos, Técnicos Universitarios en Enfermería, entre otros.

En cuanto a la Capacitación entregada a los funcionarios, se encuentra un gasto total de \$101.278.069 que abarca 2.232 participantes.

#### Capacitación 2015 Lineamientos Ministeriales

Lineamientos Ministeriales	Nº de Participantes	% sobre el total	Incremento participantes respecto año anterior
Modelo de Gestión en Red y de Atención	294	13,2%	90,9%
Mejor calidad de atención y trato	1.290	57,8%	17,5%
Mejorar calidad de vida funcionaria, gestión y desarrollo de las personas.	468	21%	24,1%
Otros diversos	180	8%	53,8%
<b>Total</b>	<b>2.232</b>	<b>100,0%</b>	<b>27,8%</b>

**Total Gasto: \$ 101.278.069**

## 4.- GESTIÓN FINANCIERA

En relación a la Gestión Financiera, los resultados de la gestión 2015 se muestran en los cuadros a continuación.

### Gestión Financiera Ingresos Devengados

Ingresos	MM\$	2011	2012	2013	2014	2015
Transferencias		40.630	41.781	48.550	55.172	<b>59.776</b>
Rentas de la Propiedad		54	52	41	30	<b>56</b>
Ingresos de Operación		1.138	1.107	1.030	965	<b>1.109</b>
Otros Ingresos Corrientes		1.160	1.259	1.120	1.277	<b>1.443</b>
Recuperación de Préstamos		308	344	457	648	<b>961</b>
Transferencias para Gastos de Capital		4.192	2.865	6	11	<b>1.067</b>
<b>Total Ingresos MM\$</b>		<b>47.482</b>	<b>47.408</b>	<b>51.204</b>	<b>58.103</b>	<b>64.412</b>

**Variación de Ingresos 2014-2015: 10,86%**

### Gestión Financiera Gastos

Egresos MM\$	2011	2012	2013	2014	2015
Remuneraciones	25.677	28.124	30.353	33.488	<b>36.974</b>
Bienes y Servicios de Consumos	14.680	17.937	19.866	20.783	<b>24.847</b>
Gastos No Operacionales	215	61	1.415	1.156	<b>2.220</b>
<b>Subtotal Gastos</b>	<b>40.572</b>	<b>46.122</b>	<b>51.634</b>	<b>55.427</b>	<b>64.041</b>
Inversión	4.368	3.175	444	119	<b>1.163</b>
<b>Total MM\$</b>	<b>44.940</b>	<b>49.297</b>	<b>52.078</b>	<b>55.546</b>	<b>65.204</b>

**Variación de Gastos 2014-2015: 17,39%**

## Gestión Financiera Inversión

Ítem	2011	2012	2013	2014	2015
Máquinas y Equipos (ST. 29)	3.852	1.611	429	87	<b>1.081</b>
Mobiliario y Otros (ST. 29)	0	0	7	32	<b>79</b>
Equipos Informáticos (ST. 29)	7	16	8	0	<b>3</b>
Vehículos (ST. 29)	127	0	0	0	<b>0</b>
Inversión Sectorial (ST. 31)	383	1.548	0	0	<b>0</b>
<b>TOTAL MM\$</b>	<b>4.369</b>	<b>3.175</b>	<b>444</b>	<b>119</b>	<b>1.163</b>

Variación de Inversión 2014-2015 = 877,31%

## Gestión Financiera Evolución de la Deuda

Endeudamiento	2011	2012	2013	2014	2015
(+) Gasto Devengado	48.005	49.698	54.287	59.789	67.498
(-) Gasto Pagado	47.605	47.489	50.044	57.486	63.109
(=) Endeudamiento MM\$	400	2.209	4.243	2.303	4.389

Variación de la Deuda 2014-2015 = 90,58%

## 5.- DESARROLLO E INNOVACIÓN

Refiriéndonos al Desarrollo e Innovación es necesario destacar avances importantes:

- SIAR – Sistema de Información de Archivo
- Planificación Estratégica Participativa

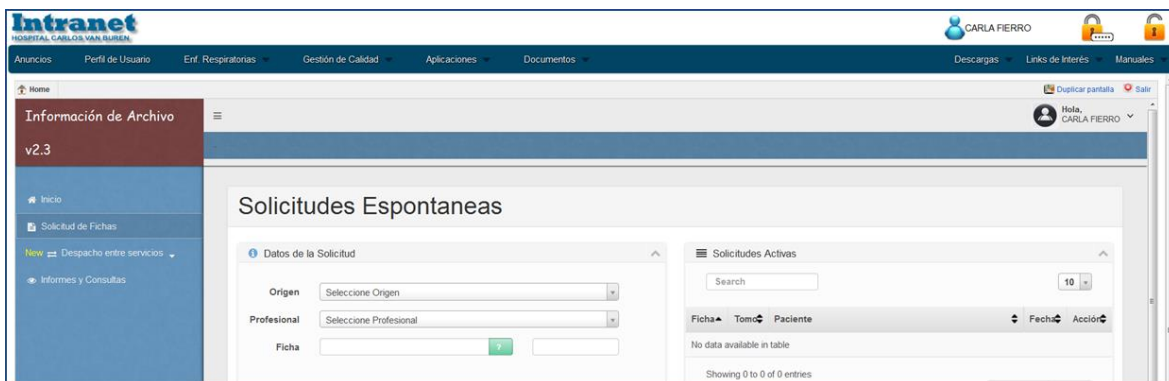
### Control de Fichas Clínicas [SIAR]

El sistema SIAR nace en un plan de mejora de la Unidad de Archivo del Hospital Carlos Van Buren que busca mejorar sus procesos en cuanto a:

- Disponibilidad
- Oportunidad
- Calidad
- Seguridad del paciente

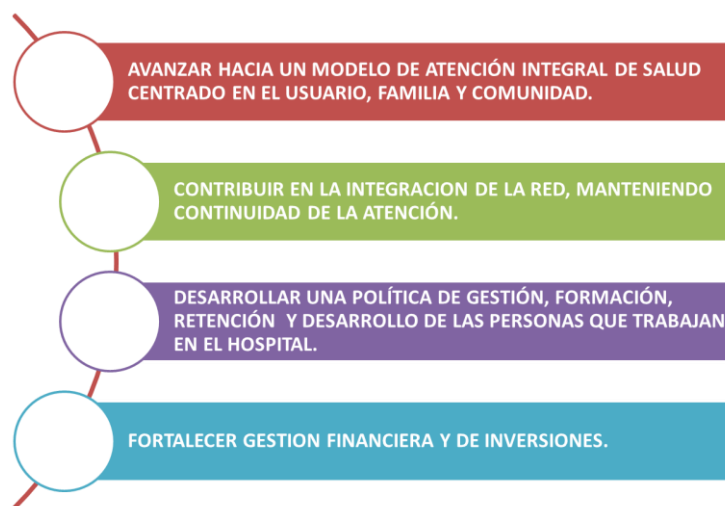
Antes del sistema la solicitud de fichas clínicas estaba en constante incertidumbre. No se sabía con certeza dónde se encontraba una ficha, si estaba archivada, en tránsito o en algún servicio clínico. La única referencia del destino de la ficha era un papel llamado “Contraseña” que se dejaba en el anaquel, pero que con el movimiento de las demás fichas corría el riesgo de perderse. Además el porcentaje de entrega de fichas desde los servicios clínicos a la Unidad de Archivo era muy bajo. Con la implementación de SIAR se mantiene un registro de despacho y movimiento de ficha, disminuyendo al máximo el riesgo de pérdida. Desde Abril a Diciembre se ha logrado avanzar de un 76.7% de Fichas despachadas para consulta médica a un 90.0% del mismo índice.

SIAR contempla todos los procesos de la Unidad de Archivo: solicitudes automáticas por Hospitalización y Consulta, solicitudes espontaneas, archivo y desarchivo de anaqueles, trazabilidad, despacho entre servicios, indicadores de gestión.



## Planificación Estratégica Participativa

Durante el mes de Octubre el Hospital convocó a jefaturas y subrogantes, supervisores, coordinadores, representantes gremiales, representantes de la comunidad y autoridades a participar en las Jornadas de Planificación Estratégica Participativa. Se realizaron 3 jornadas y una ceremonia de clausura en la que participaron alrededor de 140 personas y como resultado se obtuvo declaraciones de Misión, Visión y Valores (expresados en la introducción de este documento), Diagnóstico Participativo de los que se desprendieron focos estratégicos. Con un equipo técnico asesor de la Dirección se definieron luego los Objetivos Estratégicos que son:



Finalmente y de manera participativa se generaron las Propuestas de Estrategias culminando el trabajo participativo con una ceremonia de clausura realizada el mes de Noviembre 2015.

# 6.- DESAFÍOS



**DESAFIO 2016:**  
Ser líderes en Salud Pública a nivel Regional.

**DESAFIO 2017:**  
Recuperar al menos 120 camas...  
"Una nueva unidad Materno-Infantil" para Valparaíso.

# 7.- HITOS CLÍNICOS Y LOGROS 2015

**El equipo que dio una nueva oportunidad a Rodrigo**  
Especialistas multidisciplinares del Hospital Carlos Van Buren lograron en 18 días revertir un adverso pronóstico tras 72 horas cruciales y cuatro delicadas cirugías. Pág. 4, 5 y 6

**El equipo del Hospital Van Buren que salvó a Rodrigo**

*A pesar de que la palabra "maligno" quedó grabada en el corazón de la familia Iván y Bruna, sus cuadros de aceros médicos logró sacarlo adelante después de 72 horas de desalentador pronóstico. Especialistas explican que el esfuerzo es el igual con cada paciente que ingresa al recinto hospitalario con el grave diagnóstico con que llegó el estudiante de letras ese 21 de mayo.*

“Teníamos parámetros claros de ese sufrimiento cerebral que sumado al aumento de presión y a una serie de otras condicionantes veíamos que íbamos llegando a esa curva de no retorno”

Patricio Yokota  
Neurocirujano



ESTE LUNES 8 DE JUNIO, RODRIGO AVILÉS FUE TRASLADADO A SANTIAGO EN UNA AMBULANCIA. IBA CONSCIENTE Y CON LOS OJOS ABIERTOS.

nada que defina lo siguiente si no es a través de la observación. En un cuadro en el que ya había sido descomprimido, y tras monitorizar de forma estrecha las condiciones del paciente no solo en lo sistémico, además, en lo metabólico cerebral, teníamos parámetros claros de ese sufrimiento cerebral que sumado al aumento de presión y a una serie de otras condicionantes veíamos que íbamos llegando a esa curva de no retorno”, di-

presión que enfrentó Paolo Massaro, fue distinto al que manejó Andrés a la mañana siguiente. Hubo un descenso de la presión prácticamente a la mitad.

Ese día 23 de mayo había máxima expectativa, porque además de Rodrigo batirse entre la vida y la muerte luego de cuatro delicadas intervenciones, llegaron al Van Buren los ministros Carmen Castillo (Salud), Nicolás Eyzaguirre (Educación) y Javier Blanco (Justi-



del cerebro. No obstante, la evolución a las pocas horas fue refractaria. “Tenía una alta mortalidad sobre el 80% o 90%, porque no respondía al tratamiento”, recuerda Paolo Massaro.

#### TRABAJO EN EQUIPO

Coincidente con la mirada del resto de los neurocirujanos, enfatiza que el logro de sacar a Rodrigo de su gravedad extrema es de un equipo que tomó decisiones a tiempo y con-

“Se fue en muy buenas condiciones; ya estaba respirando con mucho menos apoyo y las infecciones estaban prácticamente controladas”

Eduardo Encalada  
Residente de la UCI

## Trombectomía cerebral mecánica

8 | Actualidad

EL MERCURIO DE VALPARAÍSO

### Novedoso procedimiento reduce secuelas de ataque cerebrovascular

**VALPARAÍSO.** El hospital Carlos van Buren se convirtió en el primer establecimiento público y de regiones en realizar una trombectomía cerebral mecánica.

Paolo Navia S.  
paolonavias@mercuriovalpo.cl

El 16 de mayo del año 2010, y tras realizar un concierto en Caracas, Venezuela, Gustavo Cerati, líder de la mítica banda argentina Soda Stereo, sufrió un accidente cerebrovascular, del cual nunca se pudo recuperar. Falleció el 4 de septiembre de 2014, tras pasar más de cuatro años en estado de coma.

Tras su muerte, diversos fueron los comentarios que comenzaron a circular sobre si el cantante trasandino recibió una ayuda oportuna tras exhibir los primeros síntomas del accidente cerebrovascular, los que en la mayoría de los casos se manifiestan a través de parálisis de medio cuerpo, infartos y trastornos en el lenguaje y la



EQUIPO DE MÉDICOS DEL HOSPITAL CARLOS VAN BUREN A CARGO DE REALIZAR EL PROCEDIMIENTO.

#### Primera causa de muerte en Chile

Un total de 8.736 muertes anuales en Chile son provocadas a raíz de accidentes cerebrovasculares, afección que se ha convertido en la primera causa de fallecimiento por los Años de Vida Saludables perdidos (AVISA) en personas mayores de 74 años, y en la quinta entre los 60 y 74 años. “Lamentablemente los accidentes cerebrovasculares han ido en aumento en la última década, porque están relacionados con factores de riesgo como la hipertensión arterial, la diabetes, el tabaquismo y el colesterol alto, que son todas cosas que en Chile han ido aumentando”, declaró el neurólogo Irving Santos.

# Implante coclear en adultos mayores



Portada | Noticias | Regional | Nacional | Internacional | Policial | Política | Deportes | Cultura y Espectáculos | Ciencia Educación

## Hospital Van Buren realiza implante coclear en adultos mayores

*Categoría Regional | Publicada el 04 Marzo 2016 @ 15:00*

Viñamarina de 76 años es la primera persona, de dicho grupo etario, en ser sometida a la intervención quirúrgica

El equipo del servicio de Otorrinolaringología del Hospital Carlos Van Buren, liderado por el doctor Eduardo Sáez, definió como un gran hito la intervención quirúrgica que permitió realizar un implante coclear a una paciente de 76 años diagnosticada con hipoacusia bilateral severa profunda. De esta manera, la viñamarina Aminta Gonzalez se convirtió en la primera persona, adulto mayor, en ser sometido a dicha operación en el icónico centro de la red pública de salud.



El jefe del Servicio de Otorrinolaringología del Hospital Van Buren, Eduardo Saez, explicó que “lo interesante de este caso es que ya se hizo en adultos mayores. Ha funcionado bien, se hizo el despertar del implante y ya ha comenzado a escuchar. Es un hito para la comunidad”, expresó.

## 40 camas para Valparaíso

### Instalarán 40 nuevas camas en el hospital Carlos van Buren

**VALPARAÍSO.** La meta es desatocar los servicios de urgencia el próximo invierno.

El Servicio de Salud Valparaíso-San Antonio (SSVSA) adjudicó el Proyecto "Construcción y Habilitación Unidad de Cuidados Medios del Hospital Carlos van Buren de Valparaíso" por un

monto que supera los 700 millones de pesos, por lo cual el establecimiento estará en condiciones de iniciar faenas en las próximas semanas.

Se trata de una iniciativa emblemática que busca incor-

porar 40 nuevas camas al establecimiento hospitalario, con lo cual adicionalmente se descongestionará y mejorará la atención que se entrega en la posta porteña.

Así lo dio a conocer el direc-

tor del Servicio de Salud Valparaíso-San Antonio, Dr. Dagoberto Duarte, quien se mostró satisfecho de que el proyecto tenga luz verde.

Precisó que los plazos de la obra permitirán tener un siste-

ma de urgencia renovado, con 40 nuevas camas que deberán estar operativas antes del inicio de la Campaña de Invierno del próximo año.

"Esto va a resolver sobre todo el tema de la Urgencia, va a ser un desahogo para un sistema que se usa harto", dijo. ❧

### Diputados piden a consejeros regionales aprobar fondos para hospital Van Buren

● Un llamado al Consejo Regional de Valparaíso para que apruebe el proyecto que descongestiona el Servicio de Urgencia del hospital Carlos van Buren formularon los diputados DC Aldo Cornejo y Víctor Torres, quienes aseguraron que el servicio se encuentra colapsado. ❧



BANCADA DC

DIPUTADOS TORRES Y CORNEJO.

6 | Actualidad

EL MERCURIO DE VALPARAÍSO | Lunes 6 de julio de 2011

### Hasta diez años podría tardar construcción del nuevo Hospital Carlos Van Buren

**SALUD.** Tras 30 años de espera, autoridades hacen un frente común para iniciar estudios y el compromiso ministerial.

Alexis Paredes R.  
aparedes@mercuriovalpo.cl

Producto del terremoto de 1985, Valparaíso perdió la mitad de su infraestructura hospitalaria. El hospital Enrique Deformes fue demolido y en sus terrenos se levantó el Congreso Nacional, sin embargo dichas instalaciones jamás fueron repuestas. El Hospital Carlos Van Buren se debió hacer cargo de toda la demanda del sistema público, pero, transcurridos 30 años, la red hospitalaria es insuficiente y requiere con urgencia una nueva inversión en la ciudad, que sufre un evidente rezago en relación a otras comunas



**PROCESO PARA LA NUEVA OBRA**

● **\$ 400 millones** se requieren para hacer los estudios preinversionales de los hospitales Carlos Van Buren y Eduardo Pereira.

● **2019** podría comenzar la ejecución del nuevo hospital si se cuenta con el compromiso del Gobierno de turno.

● **\$ 2 mil millones** cubre el diseño de ingeniería para un nuevo hospital, que se espera sea financiado por el Ministerio de Salud.